



にじ丸ちゃん

# かたの 社協だより

# ふれあい

第 142 号

[編集と発行]

社会福祉法人

交野市社会福祉協議会

〒576-0034

交野市天野が原町5-5-1

☎ 072-895-1185

FAX 072-895-1192

✉ nijimaru@katano-shakyo.com

ホームページ <http://katano-shakyo.com/>

## 社会福祉協議会 会長就任挨拶

残暑厳しき折、皆様におかれましては、益々ご清祥のこととお慶び申し上げます。  
平素は、交野市社会福祉協議会にご理解あるご支援・ご協力を賜り、厚く御礼申し上げます。

この度、6月20日に開催されました理事会において、交野市社会福祉協議会会長に選定されました。

平成31年2月26日付けで前会長の残任期間として就任し、今期で2期目となります。  
近年、支援を必要とする住民や世帯が抱える、多様で複合的な地域生活課題について、住民や福祉関係者による把握や関係機関との連携による解決が図られることを目指す「我が事・丸ごと」の地域づくりが地域福祉推進の理念として明記され、本会におきましては、地域福祉活動計画に基づく生活支援、人材育成や見守り活動などの取り組みを通じて、地域課題を発見し、支え合える仕組みづくりを進めてまいります。

また、平成30年6月・9月と被災が相次いだ大阪北部地震や台風21号で、交野市も被害を受け、地域やボランティアなどの皆様のご協力をいただきながら災害支援にあたり、改めて災害支援の取り組みの強化の必要性を痛感いたしました。

「誰もが安心して暮らせる福祉のまちづくり」の実現をめざし、市民の皆様をはじめ、社会福祉関係者の皆様のお力添えをいただきながら、役職員一丸となって取り組んでいく所存でございます。

今後とも、皆様の一層のご支援・ご協力を賜りますよう、よろしくお願い申し上げます。



交野市社会福祉協議会  
会長 山口 幸三

## 社会福祉協議会 新役員

6月20日の評議員会および理事会で、任期満了に伴う役員改選が行われ、次のとおり新役員が選任および選定され就任されました。

任期：令和2年度に関する定時評議員会の終結のときまで

### 顧問 1人

富田 利一	(学識経験者)
-------	---------

### 理事 11人

会長	山口 幸三	(学識経験者)
副会長	市岡伊佐男	(区長会)
副会長	新庄 桂子	(民生委員児童委員協議会)
常務理事	青山 勉	(社協事務局)
	大西 幸夫	(校区福祉委員会)
	吉田 元子	(わかばこども園)
	吉見喜代美	(枚方・交野地区保護司会)
	雲川 博之	(身体障がい者福祉会)
	青山 雅宏	(星友クラブ連合会)
	高石 公子	(医師会)
	倉澤 裕基	(行政機関)

### 監事 2人

原 毅	(区長会)
今堀やすの	(民生委員児童委員協議会)

(順不同・敬称略)

### もくじ

- ◆ 会長就任挨拶／新役員紹介……………P1
- ◆ 地域包括支援センターコーナー……………P5
- ◆ 支え合い活動について……………P2
- ◆ 市民フォーラム開催案内／介護者向け講座
- ◆ 保健だより「変形性膝関節症」……………P6
- ◆ 夏のボランティア体験プログラム……………P3
- ◆ 校区福祉委員会サロン予定一覧……………P7
- ◆ ボランティアサロン
- ◆ 交野地区募金会からのお知らせ……………P8
- ◆ 平成30年度 社協事業・決算報告……………P4
- ◆ 善意銀行

## 住民どうしの支え合い活動が広がっています

少子高齢化が急速に進んでいます。「2025年問題」に象徴されるように、今後、増え続ける高齢者を支える人の数が少なくなることが予測されています。孤独死や介護離職が大きな社会問題となる中、住民どうしでお互いに助け合う「互助」の考え方がこれからさらに重要になります。

交野市内でも、「地域の困りごとを何とかしたい」との思いから、住民が担い手となった見守りの活動や、暮らしの中のちょっとした困りごとを支える活動を始める地域が出てきました。

交野市では、平成28年11月より地域包括支援センターに生活支援コーディネーターを配置しており、地域の高齢者に必要な活動を、住民のみなさんと共に考え、つくっていく役割を担っています。活動をつくるプロセスでは、社会福祉協議会や地域包括支援センターの地区担当者とも連携して、よりスムーズに進められるようお手伝いさせていただきます。ご意見やご要望がありましたら、生活支援コーディネーターまでお気軽にご連絡ください。



地域に出向いて住民のみなさんと共に支え合い活動について考えます

生活支援コーディネーターの安土です。  
地域で見かけたら、お声かけください。



**連絡先** 地域包括支援センター (担当: 安土)  
☎893-6426 FAX 895-1192

## 「災害時における地域づくり実践研修会」を開催します

昨年度は、各地で災害が多発した1年でした。防災についてこれまで以上に考え、行動することが多かったと思います。大阪北部地震や台風21号の際には、ボランティアセンターにさまざまな困りごとの相談が寄せられ、ボランティアや地域の方々のご協力のもと、対応にあたりました。

今回の研修会では、昨年度の災害を振り返るとともに、実践を通して住民同士のつながりや助け合いの大切さを改めて考えます。

- 【と き】 9月6日(金) 午後1時30分～4時
- 【と ころ】 ゆうゆうセンター 4階 多目的ホール
- 【対 象】 区長会、民生委員児童委員協議会、校区福祉委員会、災害ボランティア、交野市社会福祉施設地域貢献連絡会
- 【定 員】 100人程度
- 【申し込み】 社会福祉協議会  
☎895-1185 FAX 895-1192



大阪北部地震での、地域で起こった困りごとについて話し合っています

# 参加者募集!

## 思いをカタチに! 夏のボランティア 体験プログラム



「人が好き」「誰かの役に  
 たい」「余暇時間を有意  
 義に過ごしたい」そんな思  
 いをボランティア活動でカ  
 タチにしてみませんか?  
 このプログラムでは、夏  
 祭りのイベントや福祉施設  
 (地域)、団体でのボランテ  
 ィア活動に参加したい人を募  
 集しています。未経験者歓  
 迎です。お気軽にご参加  
 ください。

期間 7月1日～8月31日

(1日3時間程度/3日間)

場所 市内福祉施設または地域

対象 市民

申し込み ボランティアセンター

☎894-3737  
FAX 891-3340

※活動の時間や場所、対象は受け入れ施設  
 (地域) によって異なります。

### 実施施設

- 交野自立センター通所部
- 社会福祉法人 かたの福祉会 くらじワークセンター
- ハートフルステーションいわふね
- 社会福祉法人 心生会 地域活動支援センターみのり cafe スタッキー
- 認定こども園 交野保育園
- 認定こども園 第2きんもくせい保育園
- きんもくせいデイサービスセンター
- サール・ナートかたの
- デイサービスいわふねの森
- デイサービスセンターきさべ
- デイサービスセンター あおやま
- SOMPOケア交野デイサービス
- デイサービスセンター明星
- デイサービスセンター天の川
- 介護老人保健施設 青山
- 特別養護老人ホーム あおやま
- 特別養護老人ホーム天の川明星
- 星田小学校区福祉委員会
- 藤が尾小学校区福祉委員会
- 交野市ボランティアグループ連絡会 手話「さつき」
- 交野市ボランティアグループ連絡会 おもちゃづくりとニュースポーツ・演芸「玉手箱」

# ボランティアサロン

誰でも気軽に参加でき、ボランティア  
 に関して、知る、学ぶ、交流するサロ  
 ンを毎月開催しています。

9月、ボランティア活動紹介DVD  
 を鑑賞し、自分に合ったボランティア活  
 動に無理なく、楽しく、参加する方法を、  
 探してみませんか?  
 当日は障がい者との交流「ほほえみ」、  
 おもちゃづくりやニュースポーツ・演芸な



ボラちゃん  
交野市ボランティアセンターの  
シンボルマークです。

どを通して世代間交流を図る「玉手箱」、  
 子育て広場「アリス」、以上3グループの  
 活動の見学・体験もあります。ぜひお気  
 軽にご参加ください。

- 【と き】** 9月19日(木) 午後1時～3時
- 【と ころ】** ボランティアセンター 2階
- 【内 容】** 交野市内のボランティア活動情報の紹介や  
活動見学・体験
- 【対 象】** ボランティアに関心のある人
- 【定 員】** 20人
- 【参加費】** 無料
- 【申し込み】** ボランティアセンター  
☎894-3737 FAX 891-3340



ボランティアも童心にかえって活動しています



5月30日の理事会・6月20日の評議員会で、平成30年度事業および決算が承認されました。主な事業について、報告します。

## 平成30年度 社協事業報告

### 福祉の困りごとを支え合う仕組みづくり

地域福祉活動計画に基づく、福祉の困りごとを支え合う仕組みづくりのために、岩船、郡津、幾野、星田の校区（地区）がモデル地区となり、見守りや生活支援、災害支援等をテーマに取り組み、新たな組織の立ち上げや見守り情報共有の場づくりなどが実現しました。

また、様々な生活課題に対応すべく、実際に部屋のちょっとした掃除や整理整頓等の軽度な生活支援を行っている生活支援ボランティアの体験談を交えた講座や、福祉施設の専門職との協働による専門知識やノウハウを活かしたお出かけ介助術講座などを実施し、人材育成・福祉教育の推進を図りました。

### 災害対応

6月の大阪北部地震および9月の台風21号の被災時には、延べ70人のボランティアの皆さんのご協力を得て、崩れた瓦礫や外れかけた波板の撤去、濡れた畳やタンスの運び出しなどの支援活動を実施しました。

その他にも、地域・団体・関係機関のご支援・ご協力のもと、様々な地域福祉活動を実施しました。

## 平成30年度 社協決算報告

(単位：円)

人件費支出 143,538,477 (54.3%)

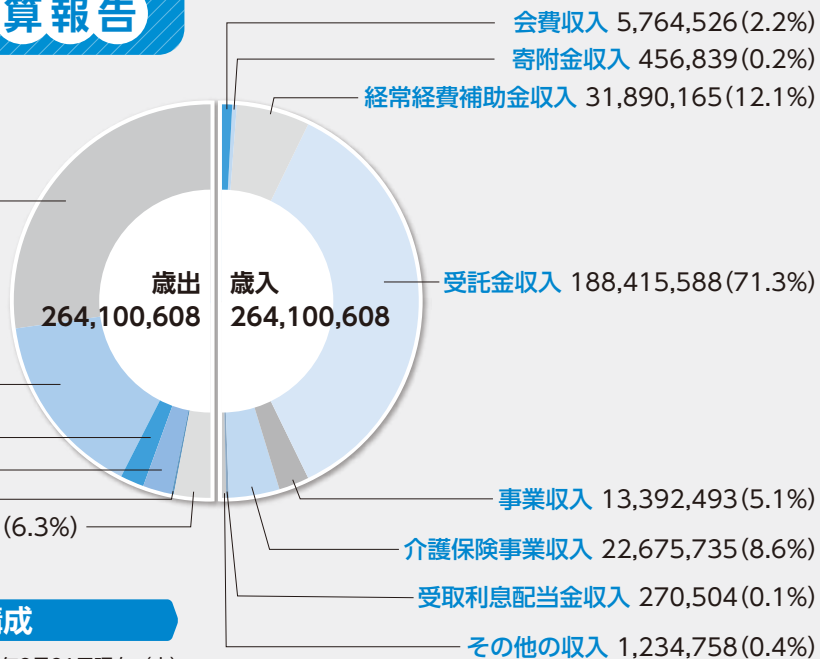
事業費支出 80,486,003 (30.5%)

事務費支出 9,688,912 (3.7%)

助成金支出 13,477,762 (5.1%)

支払利息支出 119,513 (0.1%)

事業活動資金収支差額 16,789,941 (6.3%)



### 交野市社協職員構成

平成31年3月31日現在 (人)

会 長		1
常務理事兼事務局長		1
事務局課長		2
総務・経理担当	正規職員	1
	非常勤	2
	アルバイト	2
地域福祉・在宅福祉担当	正規職員	6
	非常勤	3
	アルバイト	4
地域包括支援センター	正規職員	7
	非常勤	8
	アルバイト	2
職員総数		39

### 決算総額

264,100,608円



# 交野市 地域包括支援センターコーナー

高齢者の皆さんが住み慣れた地域でいきいきと生活が出来るように支援いたします

交野市市民フォーラムを開催します

住み慣れた街でいつまでも、最期まで自分らしく暮らせる地域づくりについて考えましょう。

【とき】 8月24日(土) 午後2時～4時30分  
(1時30分受付開始)

【ところ】 ゆうゆうセンター4階 交流ホール

【定員】 300人(要申込・先着順)

※定員になり次第締切

【対象者】 関心のある人

【参加費】 無料

【共催】 ●交野市医師会  
●交野市歯科医師会

●北河内薬剤師会

●交野市地域包括支援センター

●大阪介護支援専門員協会交野支部

●エーザイ株式会社

●アルフレッサ株式会社

【後援】 交野市

【導入研修】 「認知症と高齢ドライバーについて」

交野市医師会理事 /

交野市多職種連携委員会委員長 西本光廣氏

【寸劇】 「高齢者に対する交通安全について」

大阪府警察本部 交通安全教育班

【映画】 長編動画 関口 祐加監督作品

「毎日がアルツハイマー ザ・ファイナル」最期に死ぬ時。」

【申し込み先】 交野市地域包括支援センター

(平日：午前9時～午後5時30分)

☎8933-6426

## 介護者向け講座 「認知症種類別の特徴と関わり方のポイント」及び座談会を開催します

やすらぎ支援員養成研修も同時開催

皆さんは認知症という言葉からどんな症状をイメージしますか？

認知症にはアルツハイマー型認知症やレビー小体型認知症、脳血管性認知症など様々な種類があり、もの忘れがほとんど見られない認知症もあります。それぞれの認知症の特徴や支援のポイントを知ることが、当事者・介護者のお互いのしんどさを軽減することに繋がります。

認知症の講座終了後には、認知症の人を介護するご家族を対象とした座談会も開催します。日頃の介護について、悩みや不安などをみんなで話し合い、これからのことについて一緒に考えましょう。

【とき】 9月26日(木) 講座：午後1時30分～3時(1時受付開始) 座談会：午後3時～4時

【ところ】 ゆうゆうセンター4階 多目的ホール

【内容】 講座「認知症種類別の特徴と関わり方のポイント」  
講師：枚方公済病院

認知症認定看護師 藤原 則子さん

座談会「認知症の人の介護についての情報交換やこれからの支援について」

【対象】 認知症の方を在宅で介護されている人、講座内容に関心のある人  
(※講座終了後の座談会については、現在、在宅にて認知症の方を介護されている人のみ対象)

【定員】 100人 【費用】 無料

【申し込み・問い合わせ】 交野市地域包括支援センター(ゆうゆうセンター1階交野市社会福祉協議会内)  
☎893-6426 FAX 895-1192 担当 認知症地域支援推進員 田中

## 保健だより

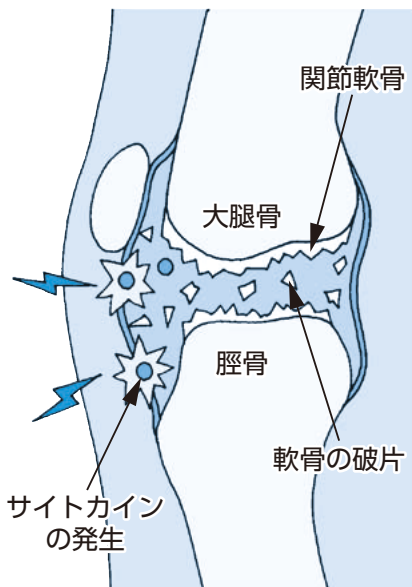
### へん けい せい ひざ かん せつ しょう ～変形性膝関節症～

#### 高齢期の膝痛の原因として最も多くみられる病気

変形性膝関節症は、膝関節の骨の軟骨が徐々にすり減ることなどから、関節が炎症を起こしたり変形したりする病気です。

#### 膝の痛みは「要介護状態」の大きな危険因子

変形性膝関節症のおもな症状は、膝の痛みです。症状が進むと膝の周辺が腫れたりむくんだりします。痛みの原因には、膝に負担がかかり続けるうちに膝関節のクッションである軟骨がすり減ることや、炎症を引き起こす生理活性物質（サイトカイン）の分泌が関係しています。



変形性膝関節症は高齢者の膝の痛みの原因としてもっとも多く、「要介護状態」を招く大きな危険因子にもなります。膝の痛みのために外出や運動を控えるようになり、食欲も低下することなどから全身の機能低下につながって衰弱が進む、という悪循環を引き起こすからです。

さらに、変形性膝関節症になると、足の動きがぎこちなくなり、転びやすくなります。いったん転倒し骨折すると、それが原因で寝たきりなどの状態になることは少なくありません。



#### 自己判断で痛みを放置せず、早めの受診を

変形性膝関節症は、長い時間をかけて少しずつ悪化していく病気です。初期の段階では痛みが軽いいため、病院に行くほどではない、高齢だから膝の痛みがあるのは仕方ない、などと思いがちです。しかしそのまま放っておくと、症状が進行し、日常生活に支障を来たす状態になることも。痛みを感じたら、早めに整形外科などを受診して悪化を防ぎましょう。




#### 変形性膝関節症の治療

変形性膝関節症の治療では、痛みを緩和することが第一になります。治療法は、薬物療法、膝を温めて血流をよくする温熱療法、運動療法などがあります。こうした治療で効果が上がらない場合には、膝下の骨を切って変形を治したり、人工関節にとり替えるなどの手術療法が検討されます。

校区福祉委員会 **みんなおいでよ!** ふらっと立ち寄れる地域のサロン

校区福祉委員会は、小学校区単位で組織された民間の団体です。校区内の身近な福祉問題を解決するために、地域で活動されている各種団体のご協力を得ながら福祉のまちづくりを進めています。その活動の一環として、下記のような「気軽に」「無理なく」「楽しく」集える場（サロン）づくりをしています。各拠点でみなさんの参加をお待ちしています。お手伝いいただける人も大歓迎です。お問い合わせは社会福祉協議会（☎895-1185）まで。

この他にも、元氣アッス体操や世代間交流など、校区によって特色のある活動を行っています!

	ふれあい・いきいきサロン	子育てサロン	共生型サロン／喫茶サロン
旭	<ul style="list-style-type: none"> <li>○星田山手自治会館：偶数月第1土曜日（10:00～11:30）</li> <li>○星田西3丁目集会所：奇数月第1土曜日（10:00～11:30）</li> </ul>	<ul style="list-style-type: none"> <li>○星田山手東集会所：第2水曜日（10:00～11:30）</li> <li>○星田西3丁目集会所：第3金曜日（10:00～11:30）</li> <li>●絵本のひろば（2日間・年2回開催）</li> </ul>	<ul style="list-style-type: none"> <li>●サロン街かど（星田山手東集会所）：第1・3水曜日（10:00～12:00）第4水曜日（13:00～）</li> <li>●あさひ茶話会（奇数月第4月曜日）</li> <li>●大人の食育講座 ●オレンジサロン</li> </ul>
岩船	<ul style="list-style-type: none"> <li>○森区民ホール：第3月曜日（13:30～）</li> <li>○さくら丘会館：第2水曜日（13:30～）</li> <li>○寺会館：第2金曜日（13:30～）</li> </ul>	<ul style="list-style-type: none"> <li>○森区民ホール：第1月曜日（10:00～）</li> <li>○さくら丘会館：第2水曜日（10:00～）</li> </ul>	<ul style="list-style-type: none"> <li>●パソコン教室（さくら丘会館）：第1・2・4火曜日（14:00～）</li> <li>●男の晩酌研究会（ゆうゆうセンター）：月1回</li> <li>●みんなで歌おう会（森区民ホール）：第3水曜日（13:30～）</li> </ul>
交野	私部会館：第3金曜日（10:00～12:00）	私部会館：第4水曜日（10:00～）	<ul style="list-style-type: none"> <li>●ふれあい映画会：8/2（金）、1/24（金）</li> <li>●ふれあい食事会：3/6（金）</li> </ul>
私市	私市会館：第3金曜日（13:30～15:30）	井手之内会館：第1金曜日（10:00～）	<ul style="list-style-type: none"> <li>●まごころサロン（私市山手自治会館）：第4火曜日（10:00～17:00）</li> <li>●男のきさいちサロン（井手之内会館）：第2、第4火曜日（13:30～）</li> </ul>
倉治	<ul style="list-style-type: none"> <li>○倉治いこいの郷：第1木曜日（10:00～12:00）</li> <li>○山手町集会所：第2木曜日（10:00～12:00）</li> <li>○東幾野ふれあい館：第4木曜日（13:30～15:30）</li> </ul>	倉治公民館：第4木曜日（10:30～）	<ul style="list-style-type: none"> <li>●おしゃべりと楽しいおもちゃづくり教室（倉治いこいの郷）：第4土曜日13:00～15:00</li> <li>●公式輪投げ教室（倉治いこいの郷）：第4日曜日13:00～15:00</li> <li>●歌声喫茶（倉治いこいの郷）：第3日曜日（13:00～15:00）</li> </ul>
郡津	郡津公民館：第1木曜日（10:30～）	郡津公民館：第3木曜日（10:30～11:30）	
郡津		不定期開催	<ul style="list-style-type: none"> <li>●松塚ハイキングクラブ：第3木曜日</li> <li>●喫茶「松の実」（松塚ふれあい館）：毎週月曜日（9:00～11:00）</li> <li>●男の喫茶（松塚ふれあい館）：第4水曜日（13:00～17:00）</li> <li>●おしゃべり会（松塚ふれあい館）：第3金曜日（14:00～17:00）</li> <li>●ふれあい食事会（年2回）</li> <li>●ふれあい喫茶（松塚ふれあい館）：第3水曜日（14:00～16:30）</li> </ul>
幾野	幾野集会所：第4月曜日（13:30～15:00）	幾野集会所：奇数月第4水曜日（10:00～11:30）	<ul style="list-style-type: none"> <li>●ひとり暮らし高齢者懇談会（10月、3月）</li> </ul>
長宝寺	梅が枝（梅が枝住宅第1集会所）：第1火曜日（14:00～15:30） 駅前住宅（駅前住宅自治会集会所）：第1火曜日（14:30～16:00）	長宝寺小学校：6/29（土）、12/21（土）、2/29（土）（10:30～12:00）	
藤が尾	藤が尾会館：第1金曜日（10:00～）	藤が尾ふれあい館：第1火曜日（10:00～）	<ul style="list-style-type: none"> <li>●ピンポンサロン（藤が尾会館）：第1・3木曜日（13:30～）</li> <li>●おしゃべり喫茶「陽だまり」（藤が尾会館）：第3木曜日（13:30～）</li> <li>●高齢者お食事交流会：2/2（日）</li> <li>●なごみの部屋（藤が尾会館）：第1木曜日（13:30～）</li> </ul>
星田	星田会館：第4土曜日（10:00～12:00）	星田こども園：第2水曜日（10:00～11:30）	<ul style="list-style-type: none"> <li>●喫茶サロン（星田会館）：第2土曜日（13:00～16:00）</li> <li>●囲碁将棋サロン（星田会館）：第1・3土曜日（10:00～15:00）第2・4水曜日（10:00～15:00）</li> </ul>
妙見坂	<ul style="list-style-type: none"> <li>○妙見坂自治会館：第2土曜日（10:00～12:00）</li> <li>○妙見東自治センター：奇数月第2土曜日（10:00～12:00）</li> <li>○南星台集会所：偶数月第3土曜日（10:00～12:00）</li> </ul>	<ul style="list-style-type: none"> <li>○妙見坂自治会館：第3水曜日（10:00～12:00）</li> <li>○南星台集会所：第3木曜日（10:00～12:00）</li> </ul>	<ul style="list-style-type: none"> <li>●喫茶&amp;映画会</li> <li>○妙見坂自治会館：第2土曜日（13:30～）</li> <li>○妙見東自治センター：第4水曜日（13:30～）</li> </ul>



**助成限度額 (1団体)**

- ①地域組織団体 (行政区)  
25万円以内
- ②ボランティア団体・市民活動団体  
10万円以内

**対象事業期間**

令和2年4月1日から  
令和3年3月31日まで

**募集期間**

8月1日 (木) から  
9月2日 (月) まで

**申請・問い合わせ**

交野地区募金会 (交野市社会福祉協議会内)  
要綱・申請書類の配布は窓口ならびにホームページ

☎895-1185    FAX 895-1192

愛ちゃんと  
希望くん



**赤い羽根  
共同募金**

交野地区募金会では、今年も「赤い羽根・歳末たすけあい募金 助成金事業」として、地域組織やボランティア団体などが交野市内で展開する地域福祉活動に対して助成します。なお、助成金の原資は令和元年度「赤い羽根共同募金」「歳末たすけあい募金」でいただく募金であり、大阪府共同募金会からの配分を受けた額の範囲となります。

**令和2年度の  
地域福祉事業を支援します**

**交野地区募金会からのお知らせ**

◆◆ 共同募金とは ◆◆

共同募金は、民間の福祉事業や地域福祉を行う住民を応援するために行われる募金です。皆様からお寄せいただいた寄付金は、社会福祉施設・民間福祉団体に配分され、地域福祉活動の推進に幅広く活用されます。ご寄付いただいた皆様の地域で生きる寄付金です。

◆◆ 共同募金運動の期間 ◆◆

毎年、10月1日から12月31日まで「**地域の福祉、みんなで参加**」をスローガンに全国一斉に展開されます。



**善意銀行**

交野市社会福祉協議会の善意銀行に、次の方から預託していただきました。この善意に厚くお礼申し上げます。

4月 4日	ホットサークルさんから	17,256円
15日	NISI歌謡教室さんから	27,046円
25日	(株) 栄 交野ガスリビングさんから	7,800円
5月 15日	交野市女性団体連絡協議会さんから	24,244円
20日	交野おやこ劇場さんから 交野おやこ劇場閉会にともなうご寄付	34,200円
29日	(株) 栄 交野ガスリビングさんから	7,600円
30日	天野が原町の森本正利 <small>もりもとまさとし</small> さんから	電動自転車
6月 25日	私部西のT・Hさんから	100,000円
28日	(株) 栄 交野ガスリビングさんから	7,600円